

ひびき



好日苑のお花見スポット：新館の桜と稲荷坂公園

令和八年度（新年度）のご挨拶

理事長 中山 政昭



製作活動 ～桜の色紙～

響会広報誌

第89号

令和8年4月
(年4回 発行)

皆様におかれましては日頃から当法人に多大なるご理解とご協力を賜り、心から感謝申し上げます。現在、響会では、開設以来の法人の理念である【安心】と【暖かさ】の実現を目指し、利用者サービスの一層の向上や職場環境の改善に職員一丸となって取り組んでいます。

昨年度は、入居者の見守りを支援する機器「眠りSCAN」とWi-Fi通信環境を全館一体的に整備し、生活環境の向上、職員の業務負担軽減や生産性の向上を図ってまいりました。

また、介護ロボット等を活用した「持ち上げない介護」の実践事例や、「介護予防を応援する取り組み」を積極的に内外に公表して高い評価をいただきました。

本年度は、法人の第七次中期経営計画の二か年次となります。共に「共感」「協働」を繰り返しながら「響会方程式」をプラットフォームに「ひびき協働社会」を構築してまいります。そして社会福祉法人として地域における公益的な取組を推進し、積極的に地域活動に貢献することが出来る法人を目指し、響会とご縁のあった方々と、お互いが【安心】と【暖かさ】を感じる事ができるように事業展開してまいります。

今後とも皆様方のご指導とご協力のほど、よろしくお願い申し上げます。

令和八年 四月



正職員永年勤続表彰

今回の対象者は満20年勤続が2名、満10年勤続が4名、満5年勤続が7名計13名です。



春は出会いの季節です。今年も響会に新しい風が吹いています。

辞令交付

ベルマーク

地域の小学校の活動に協力しています。
(玄関ホールに回収BOX設置)

使用済み切手

大田区社会福祉協議会の回収活動に協力しています。
回収された使用済み切手は社協にて換金され、精米を購入し、ひとり親世帯へ配布される取り組みとなっています。



令和7年度ボランティア表彰

令和7年度にご活躍頂いたボランティアの方々に感謝の気持ちを込めて感謝状とささやかな記念品を法人より贈呈しています



様々なボランティアの方々に支えられて事業活動を行っています
いつもありがとうございます

おおた健康経営事業所に認定されました



シルバー認定を頂きました

経営的な視点から従業員の健康管理をコストではなく投資ととらえ、戦略的に実践している事業所に大田区から「おおた健康経営事業所」が認定されます。当法人では健診助成の他、産業医との面談など働き盛りの職員の健康維持・増進に取り組んでいます。

ひびきほっとサロン

隔月(奇数月)に1度開催しています是非ご参加ください

参加費無料

1月 介護予防体操 & 昼食会

介護予防体操を組み込んだフレイル予防講座を実施しました。なかでも脳トレの指体操が好評でした。初めて参加された方からも「楽しいひと時でした」と感想を頂きました。1月は黒酢酢豚、デザートにロールケーキをご提供しました。



3月 ポールウォーキング & 昼食会

ポールウォーキングを初めてされる方、マイステッキをお持ちの方まで様々な方が参加されました。正しい姿勢であることやポールウォーキングのポイントを教わりながら近隣を歩きました。3月はちらし寿司と炊き合わせ、ミニ鯛焼きをご提供しました。



大田区文化振興協会

ピアノ & 声楽コンサート



2月15日(日)ソプラノ歌手の吉田早奈恵さんとピアノ奏者の市原律子さんが好日苑に来訪されました。心に響く歌声と美しいピアノの音色に安らぎと感動のひと時を過ごさせて頂きました。

- 四季の歌 ● 冬のメドレー
- 早春賦 ● 春よこい ● ゴンドラの歌
- 瀬戸の花嫁 ● エーデルワイス
- サウンド・オブ・ミュージック



【桃の節句：お雛様】

特別養護老人ホーム 好日苑

今後も入居者様に喜ばれるイベントを企画して参ります



第3回


N-1グランプリ開催

好日苑で行っている認知症ケア成果発表会(N-1グランプリ)を2年ぶりに開催。特養フロア別(6チーム)に分かれて代表者が発表を行い、審査の結果グランプリを決めました。

本2階

相手の気持ちに寄り添ったケア


新1階

認知症ケアと向き合う 

本3階

認知症と認知症ケアを皆で知る・学ぶ・実践する・考える

新2階

困りごとに寄り添うケアの実現 

本4階

笑顔がつなく、豊かな暮らしを支えるケア

新3階

仲間を増やす事が認知症ケアの継続性の力に



東京都次世代介護機器導入促進支援事業による助成金を活用し、以前より検討を進めておりました見守り支援システム【眠りスキャン】を特養・ショートステイベッド全台に導入しました。

好日苑における次世代介護の取り組み

見守り支援システム ~導入編~

導入に向けた準備

メーカーとの打ち合わせ

試用テスト

導入施設見学

ネットワーク環境整備

など

実際の活用の様子や導入による効果などを今後ご紹介して参ります



職員はパソコンモニターで状態を確認できます

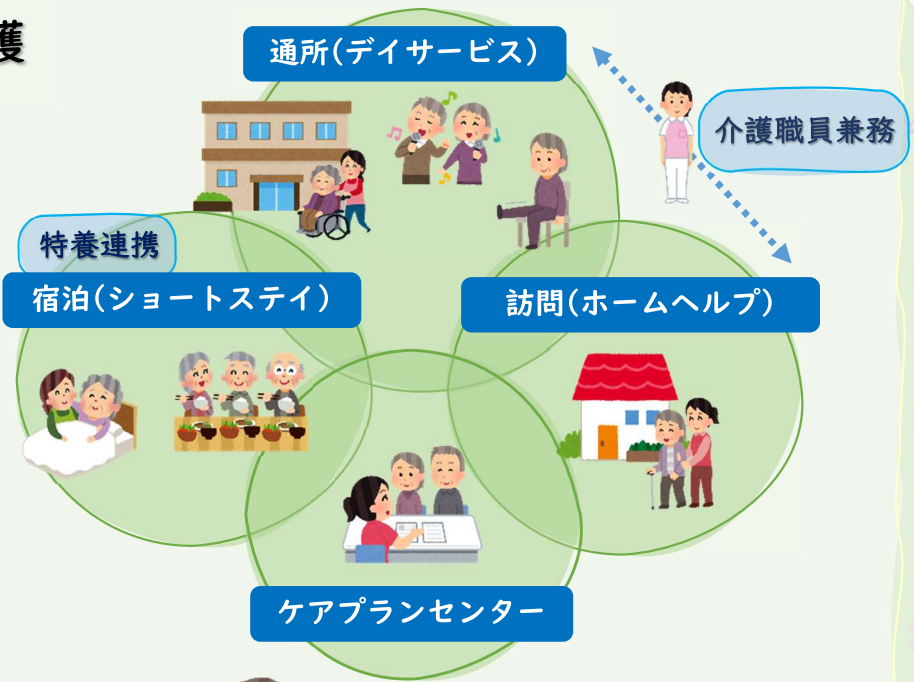


カラダには何も装着しません

見守り支援システム【眠りスキャン】とは
ベッドマットレスの下に体動センサーを敷いて寝返り・呼吸・心拍などを検出して睡眠状態を測定し個人の睡眠状態の見える化ができます

好日苑多機能型居宅介護

住み慣れた地域で自立した生活と「安心と暖かさ」を感じとれる生活をし続けていただく為にケアプランセンターがプラットフォーム機能として「ホームヘルプ・デイサービス・ショートステイ」を複合的に組み合わせたケアプランを作成します。響会方程式の【安心】の役割として日常生活支援等の提供をなじみある職員が行い、環境の変化がなく安心感を持った在宅生活をし続けていただく一翼になれるよう重点施策を掲げ、実施します。



好日苑
レクスタイル
毎日のプログラムは
月間予定表に掲載

まの 的 当 て ゲーム



椅子に座ったままのボールにめがけてお手玉を投げます。単純なゲームではありますが皆さん夢中になって投げています。応援しながら待っている間に作戦を練っている方もいました。

好日苑 デイサービスセンター

【園児さんからお手紙】

よろしくおねがいします

令和8年にデイサービスに異動した職員をご紹介します

大野

親川



生活相談員

1月 みぞれ鍋

白菜と豚肉の鍋にシロクマのみぞれが浮かんでいました職員が鍋奉行になってメはうどんをご提供

2月 丼バイキング

3種類のミニ丼をご自身で選んで頂きました少なめのご飯なので色々な味を満喫頂けます

ミニサイズの海鮮丼(マグロ・玉子・胡瓜) カニ玉丼・焼肉丼

3月 握り寿司

職人さんがカウンターで握って下さいました

わくわくおやつ フレンチトースト

デイフロアでホットプレートを使った温かい人気のおやつレクの間も焼き上がる良い匂いが充満していました♪

デイサービスの利用者さんの中でヘルパーサービスを利用しているお宅へも訪問しています
ご利用についてはそれぞれのケアマネジャーさんへご相談ください

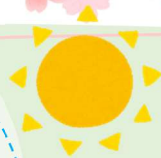
デイサービス兼務



金子



石村(いわれ)



好日苑

ヘルパーステーション

3月よりサービス提供責任者として着任しました



近藤

特養・デイサービスを経てヘルパーステーションに異動してきました。好日苑で顔なじみの利用者さんも増えてきました♪

今までは施設の中での支援でしたがこれからは地域へ出向きヘルパーとして皆さまへ安心と暖かさをお届けします

これからもどうぞ
よろしくお願いします

学習会

in ヘルパー&ケアマネ編

あるひの ヒトコマ

ひとりのケアマネの相談ごとから同じ事務所にいるヘルパーからも「わたしたちもそういった質問や相談を受けることがある」という声があがりその場にいたメンバーでほんの10分程度のミニミニ学習会を急遽開催！利用者さんやご家族から一番質問の多い東京都や自治体の施策などについてをみんなでおさらいしました。

ヘルパーステーションとケアプランセンターが共有スペースになって改めてワンチームを感じました

【池上本門寺にて】



好日苑
ケアプランセンター

ケアマネ紹介

昨年9月に特養部門より異動してまいりました！！
上質なケアプランとマネジメントを提供できるケアマネジャーとして日々頑張っていきます！！



岡田

住み慣れたご自宅でこれからも自分らしく穏やかな毎日を送り続けていただけるよう利用者、ご家族お一人おひとりに寄り添って日々の生活を支えてまいります

支援センター

- ・ 六郷
- ・ 西六郷
- ・ 上池台
- ・ 嶺町 / シニアステーション東嶺町
- ・ 馬込 / シニアステーション馬込
- ・ 南馬込 / シニアステーション南馬込



「走って、
走って、走って」
まいます!

骨盤底筋フレイル予防体操

包括上池台では、毎月1回
洗足区民センターにて
運動プログラムを行っています!

**ペルヴィック
ピート・フィットネス**

日程 毎月 第4木曜日 13:30 ~ 14:30

【令和8年】
4月23日、6月28日、8月25日、7月23日、8月27日
9月24日、10月22日、11月26日、12月24日

【令和9年】
1月28日、2月25日、3月25日

場所
洗足区民センター第1集會室
(大田区上池台2-35-2)

持ち物など 飲み物・上履き・動きやすい服装
ペルヴィック (pelvic) : 英語で骨盤という意味
皆様らしい音楽に合わせて 全身運動・骨盤底筋を鍛えますよ!

問い合わせ先
地域包括支援センター上池台 TEL.03-3748-6138



R8年度からは
リズムに合わせて
骨盤底筋・全身
体操します!

オレンジカフェ

認知症の方やご家族、
地域の方々が気軽に
立ち寄って楽しめる場です!

和の輪

オレンジカフェとは?
認知症の方やご家族、地域の方々が気軽に立ち寄って楽しめる場です!

参加費 無料

開催日時 毎月第3火曜日 14:00~15:00

場所 雪谷特別出張所3階集會室

お問い合わせ先
地域包括支援センター上池台 TEL.03-3748-6138



毎月第3火曜日
雪谷特別出張所
3階集會室

包括

いろいろな内容を企画し
お待ちしております!

認知症サポーター ステップアップ講座

地域住民・金融機関
図書館・医療機関向けの
認知症ステップアップ講座を
行いました!

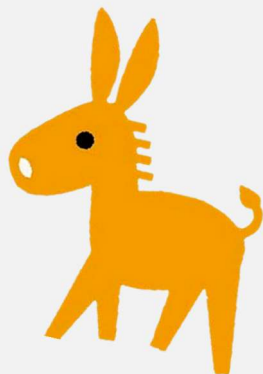


開催地区! みんなで動ろう!
自分の居場所!!

困ろう!
話そう!
認知症のこと!!

内容
認知症当事者の話
グループワーク
意見交換など

認知症サポーター
ステップアップ講座



上池台

上池台くるるの会

地域の皆さんが会話を
楽しみながら、健康について
学び合う交流サロンです!

上池台くるるの会

地域の皆さんが会話を楽しみながら、健康について学び合う交流サロンです。目標があること、気にかけていることなどを、専門職とともに一緒に勉強していきます。

開催日 毎月 第3水曜日
14:00~15:00

内容 薬問診票、体操など
・専門職の講義、体験など
・おしゃべり、意見交換など

場所 ウェルシア大田上池台
ウェルカフェ交流スペース

事前申し込み不要・当日参加可

問い合わせ先
地域包括支援センター上池台
☎ 03-3748-6138



毎月第3水曜日
ウェルシア大田上池台
店内交流スペースにて
開催しています!

地域包括支援センター上池台

皆様のご協力と
お力添えのおかげで、
地域包括支援センター
上池台・嶺町・西六郷が

「第3期おおた介護予防応援事業優秀チーム賞」
を受賞いたしました！！



令和7年度に行った第3期では、23チームがエントリーし、
優秀チーム5つの内、3センターが選ばれました！

令和8年2月2日(月)には、
大田区にて優秀チーム表彰式が行われました。

包括上池台は、**3期連続受賞**です！

【第3期取り組み事例】

上池台：ダンスであげてく心と身体健康ステップ

嶺町：大好きな俳句をいつまでも

西六郷：あれもしたい、これもしたい！～好奇心と意欲に支えられて～

おおた介護予防応援事業

大田区が3年に一度、介護予防に取り組む高齢者とそれを
支援する事業者の効果的な取組を、表彰することを通じ、
介護予防の重要性の普及啓発及び事業者のモチベーション
の向上、区内事業者と共有し、介護予防の質の向上をめざ
す事業



～安心と暖かさを実感しました～

大田区地域包括支援センター馬込 松崎 勝

(2025年2月 再入職)

家具メーカーから介護業界に転職

社会福祉法人響会が大田区に民立民営として法人開設をして2年経った頃に入職
在宅部門で10年間活躍し、響会を一度退職してからは医療業界や幅広い福祉サービスを経験
縁あって響会に再入職された松崎さんにインタビューをしました

メーカーから高齢福祉を選んだきっかけ

大学卒業後、ベッドの営業販売を行う中で購入された物がその方の生活に寄りそっている
のか興味が沸き、高齢者を支援する介護業界への転職を決めました。最初に響会に入職したの
は法人が開設してまだ2年目の時で介護保険制度がスタートした時でした。高齢福祉が大きく
変化していった時代に介護の基本を学ぶべく好日苑デイサービスセンターの介護職員と
して入職しました。

入職してから響会で経験してきたこと

デイサービスで1年間、介護職員を経験し、人と関わることが好きなので「生活相談員をやっ
てみないか」と言われ、デイの主任業務をしながら生活相談員を務めました。5年経ち、ケアマネ
ジャーの資格を得たところで、響会で居宅介護支援事業所として好日苑ケアプランセンターを担う
ことになり、居宅のケアマネジャーに異動してからは5年間、自宅で介護サービスを必要とされる
方の相談を受け、調整役をしていました。

10年働いて響会の卒業を決めました

一度退職した理由に後ろ向きな想いはなくて…もともと自分の周りのことにも興味を持ちやすい
性格であることもあり、縁あって医療業界にも身を置き、響会の経験を活かしてデイケアの再構築
や医療現場における介護保険制度の理解を図る役割を担ったり、その後は民間企業にも勤めて地域
密着型サービスの開設準備や定期巡回サービスを行う訪問介護のサービス提供責任者として介護現
場を改めて経験するなどしていました。響会を退職した後も、大田区内で就労していたこともあり、
仕事上で響会と関わることもあれば、個人的にも響会の人たちと変わらず繋がりが残っていました。

響会に戻ってきて… あらたに地域包括支援センターへ配属

辞めた職場に再入職するのは退職するよりも大きな決断がいると感じる方もいるかもしれませんが…
当時一緒に働いていたメンバーがいつも暖かく迎え入れてくれていたので、私は響会に帰ってくるこ
とに大きな迷いはありませんでした。地域包括支援センター馬込に配属となり、センター長として1年が
経ちました。この1年は、包括の相談員としての仕事はもちろん、区から受託している事業として制度や
地域との関わりを理解することに努めてきました。これからも響会の一員として地域の皆様が安心して
過ごして頂ける窓口になれるよう取り組んで参ります！

～ご協力ありがとうございました

表紙のことば

好日苑の中に居ても桜の季節
を感じて頂けるようベランダ
からお花見をしたり職員と一
緒に製作活動を行いました

ホームページも
是非ご覧ください



心の小箱 をご活用下さい

(玄関ホール)

ご意見・ご要望・お気
づきの点などお気軽に
お寄せ下さい



発行者 社会福祉法人 響会 広報委員会

発行月 4月・7月・10月・1月 (年4回発行)

〒145-0064 大田区上池台5-7-1

TEL 03-3748-6162

FAX 03-5499-3230