

社会福祉法人 響会
好日苑本館「多床室床頭台（可動式造作家具）」 RFP 仕様書

1. 事業名 好日苑本館「多床室床頭台（可動式造作家具）」プロポーザル

2. 事業内容

好日苑本館多床室の間仕切りの収納家具（以下床頭台という）を、現状の床頭台を参考に新規造作し、搬入・設置を行う。また既存の床頭台は廃棄してください。

3. 床頭台個数

居室形態	床頭台数／居室	居室数	各居室計	合計数
4人居室	2	22	44	51
2人居室	1	2	2	
個室	1	5	5	

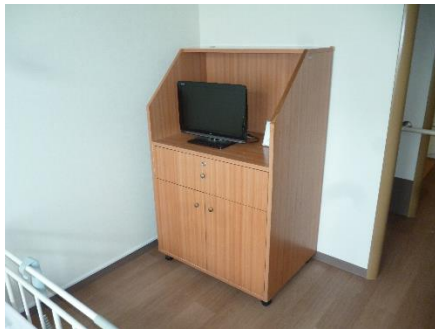
《現状の個室床頭台写真》

高さ 1300（キャスター高 60）
幅 820 奥行 600

《現状の2人・4人居室床頭台写真》

高さ 1300（キャスター高 60）
幅 1700 奥行 600

《TVアンテナ端子およびコンセント》



4. 床頭台造作基準（現行の床頭台を基準に提案してください。）

(1) 床頭台サイズ

多床室の間仕切りとして使用、またプライバシー確保をするため、現行サイズ以上を維持する事。
ただし高さは、消防法及び地震対策の観点から 1500 以下とする。

(2) 使用用途

両サイドより TV 台や衣類が収納（コート掛け含む）できるようにすること。また TV アンテナ端子 2 口およびコンセント差し込み 2 口があること。

(3) 可動式

掃除やベッド移動を行う際に移動できるように車輪を付け、ストッパーで固定が出来ること。

(4) 材質

メラミン化粧板とする。

(5) 色

指定なし。提案による。

5. 履行期間 令和 7 年 2 月 28 日（金）

6. 履行場所 好日苑本館 29 居室（添付図面参照）

7. 提出書類（6部提出）

- (1) 見積書・見積内訳書（廃棄料含む）
- (2) 床頭台造作イメージ図（CG画像等）
- (3) 床頭台設計図【Computer Aided Design（コンピュータ支援設計）等】

8. 提案基準額（上限ではありません） 16,000,000円（消費税及び地方消費税相当額を含む。）

9. 受託候補者の選定スケジュール

内容	日時
プロポーザル公示・質問等期間	令和6年7月25日（木）～令和6年9月2日（月）
床頭台造作提案書の受付期間	令和6年9月3日（水）～令和6年9月30日（月）
選考結果連絡	令和6年10月25日（金）理事会終了後
契約締結予定日	令和6年10月28日（月）

10. 書類の提出方法

(1) 持参の場合

事前に事務局に電話でその旨を伝え、担当部局が指定する日時に持参すること。この場合において、担当者へ直接プレゼンが出来ることとする。

(2) 郵送の場合

書留郵便等により指定期間内の必着とする。なお、郵送事故等については提案者のリスク負担とする。

11. 評価基準表

No.	評価項目	評価点	倍率	満点
1.	多床室の間仕切りとして使用するため、プライバシーが確保されているか	1～5	1	5
2.	ストッパーが付いており、操作が簡単か	1～5	1	5
3.	デザイン性が良い（材質や色・形状が居室と合っているか）	1～5	5	25
4.	収納量が多く、機能的で使いやすいか	1～5	5	25
5.	価格が提案基準額に近く、提案と価格が合っているか	1～5	8	40

※ 5段階評価で、各段階（1～5）×倍率を掛け、一人100点満点として、合計点数（1,100点満点）の高い提案者と契約する。

※ 評価委員は、特養係長5名+特養課長+在宅課長+地域課長+事務長+施設長+理事長の11名とする。

※ 評価点数は公表しない。

12. 好日苑本館「多床室床頭台（可動式造作家具）」プロポーザル 事務局

〒145-0064 東京都大田区上池台五丁目7番1号

社会福祉法人 響会

特別養護老人ホーム 好日苑

（担当）特養課長 石毛健太

☎（03）3748-6193

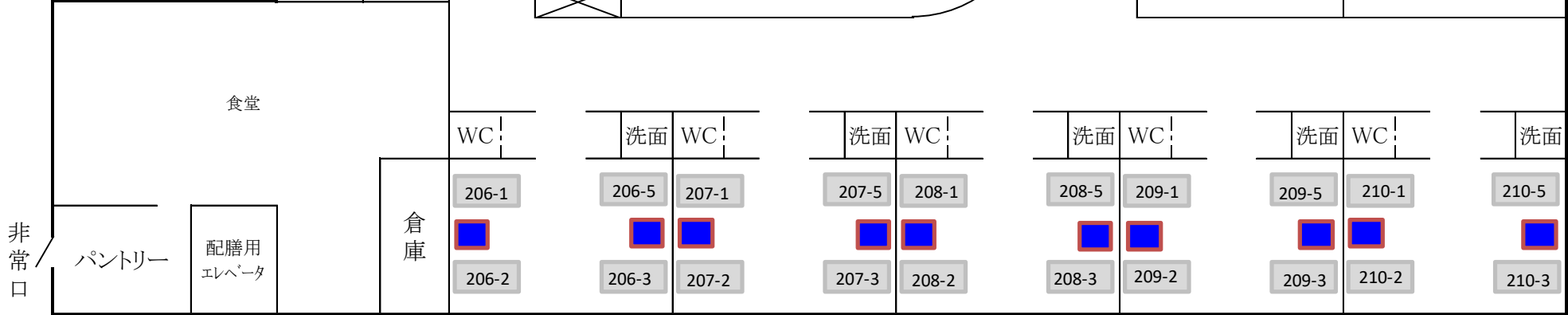
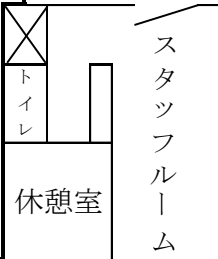
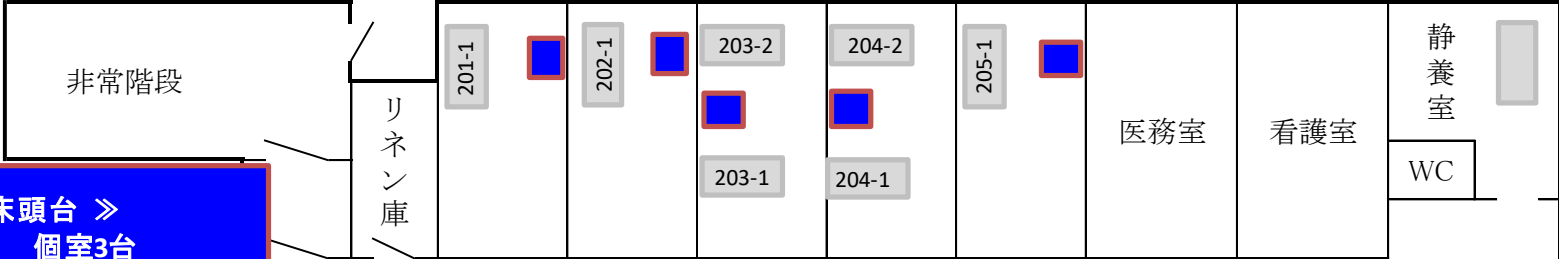
☎（03）5499-3230

✉ koujituen@hibikikai-tokyo.or.jp

以上

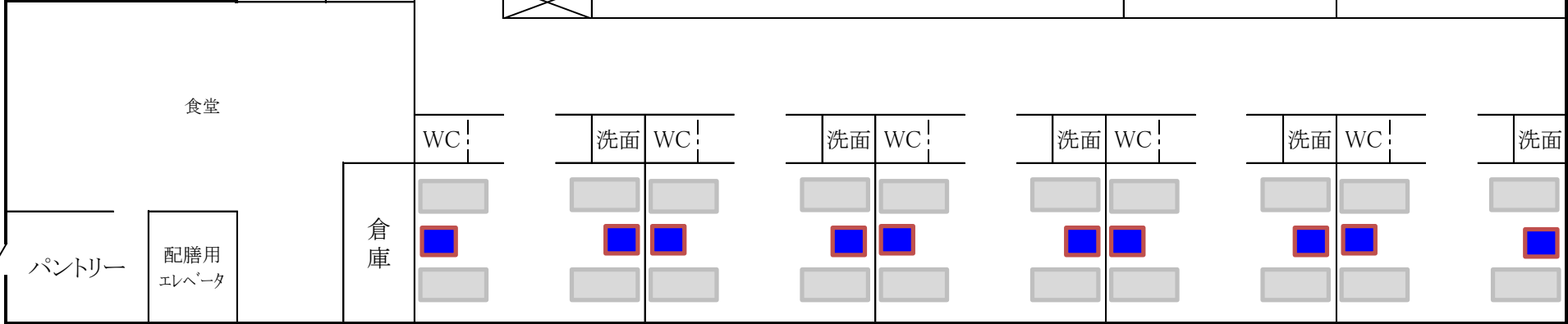
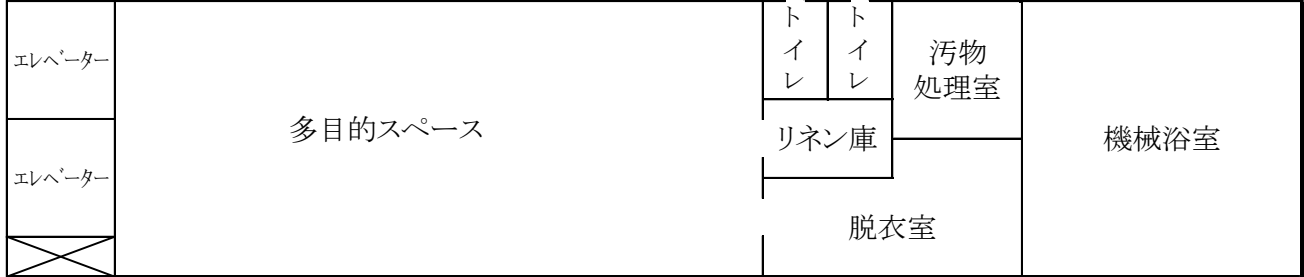
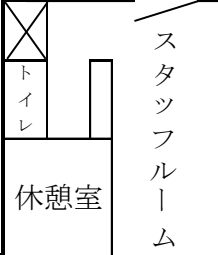
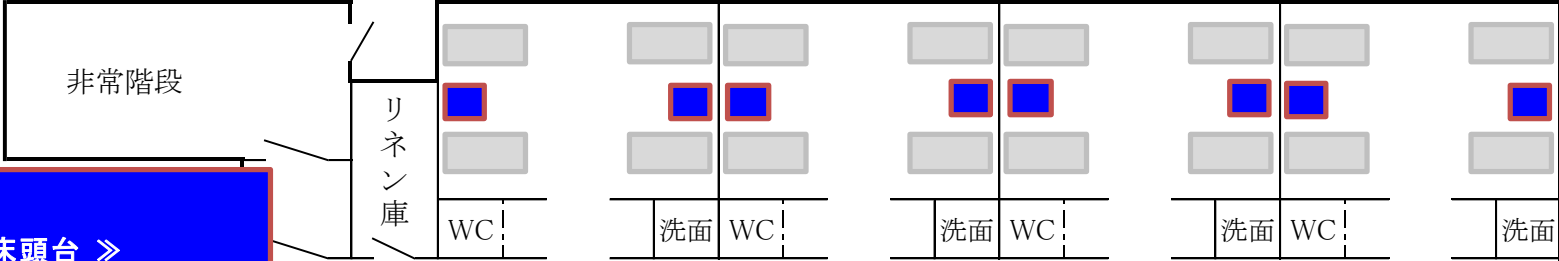
本館2階

《 2階 床頭台 》
個室3台
2人居室2台
4人居室10台



本館3階

≪ 3階 床頭台 ≫
4人居室18台



本館4階

